



STALZICHT

Installatiehandleiding Apple IP cam viewer lite of pro

In deze handleiding staat beschreven hoe u de app op uw telefoon installeert en vervolgens hoe u de camera's toevoegt aan de app. Voordat u alles op uw telefoon in kunt stellen moeten de camera's door StalZicht ingesteld worden. Dit kan op afstand middels Teamviewer op de daarvoor aangewezen momenten, deze momenten onder contact terug te vinden op de site.

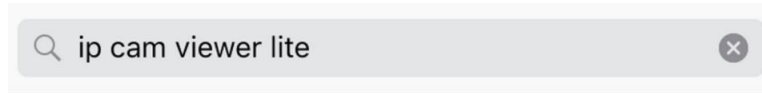
Stap 1: App store

Ga op uw telefoon naar de app store



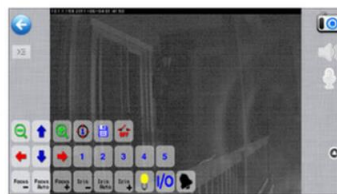
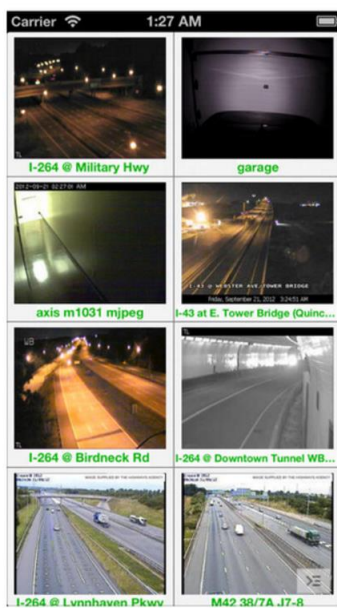
Stap 2: Zoeken

Zoek in de play store op ip cam viewer lite en klik vervolgens ip cam viewer lite aan



IP Cam Viewer Lite
NibblesnBits

+ OPEN



Stap 3: Installeren

Druk op gratis



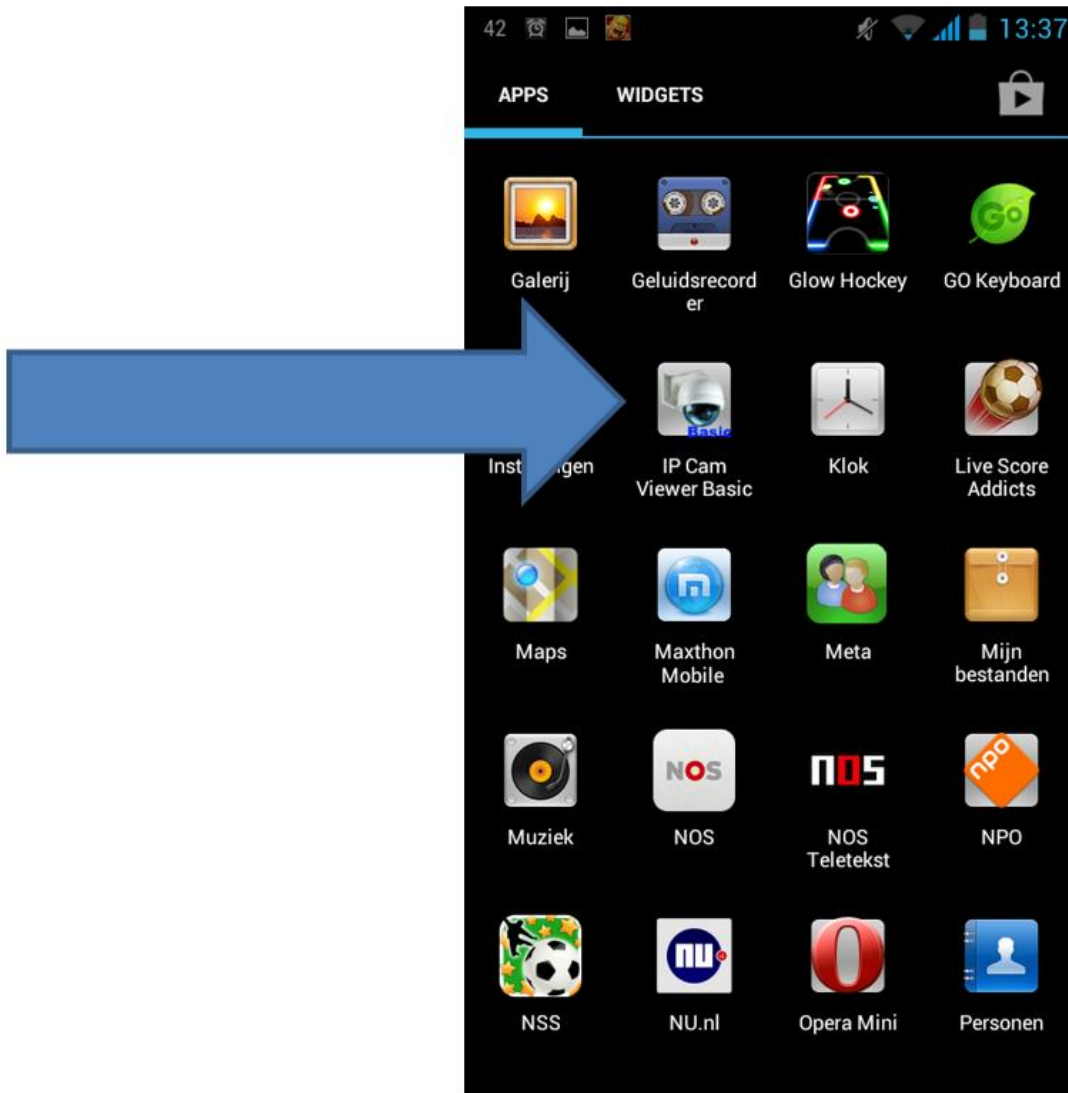
GRATIS

Stap 4: Installeren

Druk op Installeren

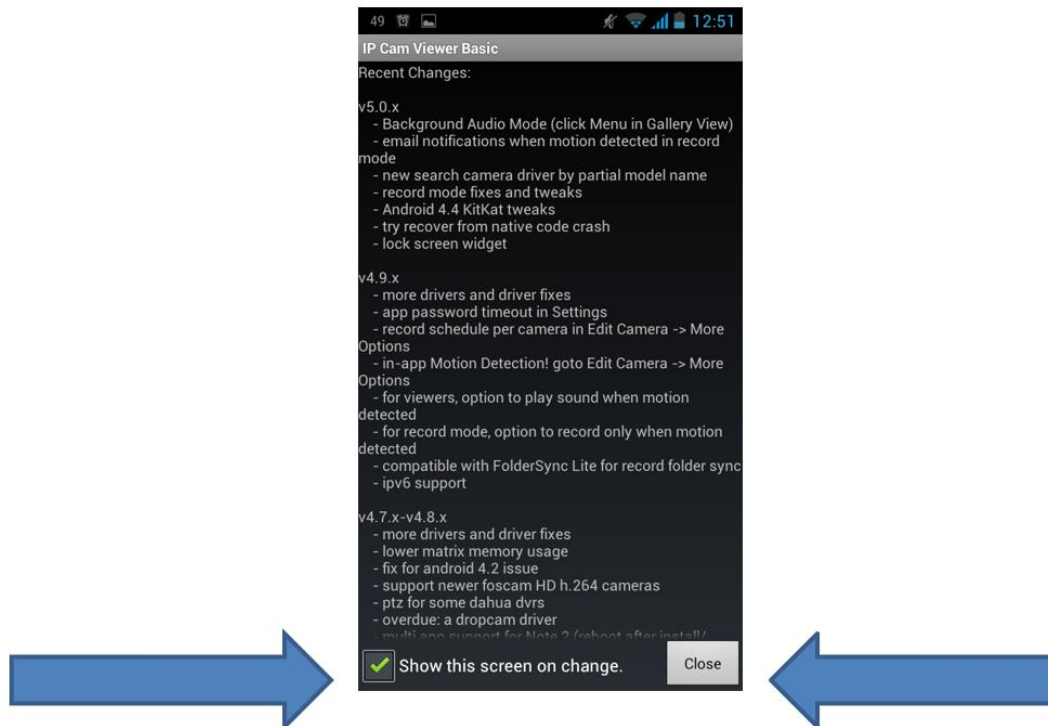
Stap 5: App openen

Open de IP cam viewer app op de telefoon



Stap 6: Opstartscherm

Haal bij het opstart scherm het vinkje weg en druk vervolgens op close



Stap 7: Druk op

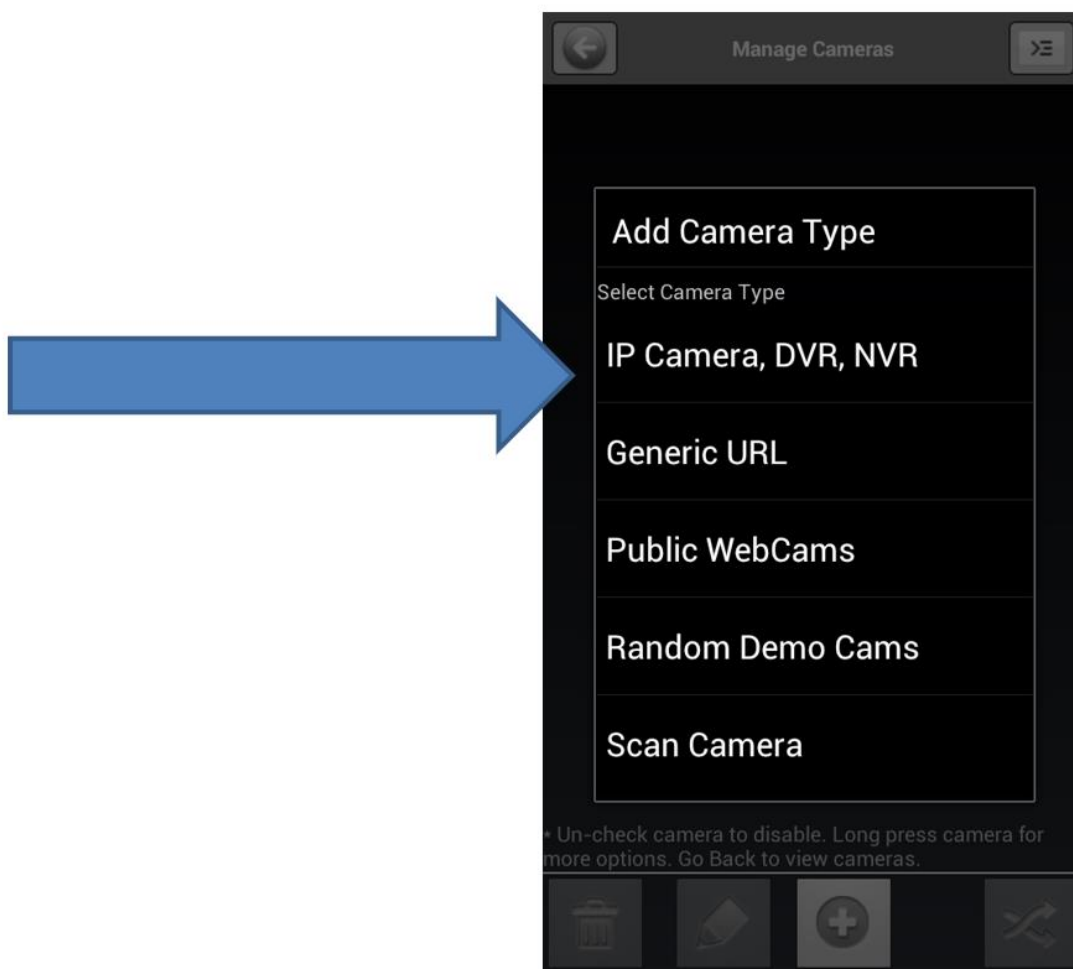
Kies nu uit het menu manage camera's

Hier staan reeds demo camera's. Verwijder deze camera's door de naam eenmalig aan te raken en te kiezen voor "delete camera"

Als ze allemaal weg zijn kunt u beginnen met "add camera" rechts onderin

Stap 8: IP camera

Selecteer IP camera, DVR, NVR



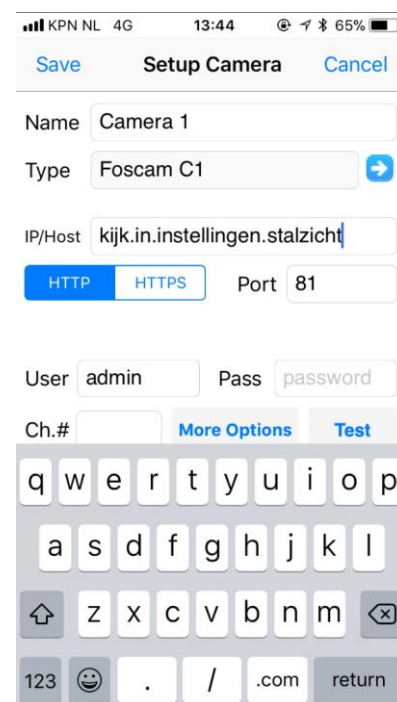
Stap 9: Gegevens invullen

Nadat de camera's op afstand geïnstalleerd zijn word er op uw pc een bestand met de naam "Instellingen StalZicht" achter gelaten op uw bureaublad. Hierin staan de gegevens die u nodig heeft voor het instellen van uw telefoon en zien er als volgt uit:

Name: Camera 1
Type of make/model: Foscam C1
IP/Host of adres: (hier komt uw persoonlijke IP adres te staan)
Port: 81
User: admin
Pass: (hier komt uw persoonlijk wachtwoord te staan)
Ch.#: 2

Heeft u meerdere camera's dan veranderd alleen de naam en de poort

Camera 2: port 82
Camera 3: port 83
Camera 4: port 84
Camera 5: port 85
Camera 6: port 86
Camera 7: port 87
Camera 8: port 89
Camera 9: port 90

A screenshot of the 'Setup Camera' screen in a mobile application. The screen shows fields for Name (Camera 1), Type (Foscam C1), IP/Host (kijk.in.instellingen.stalzicht), Port (81), User (admin), and Pass (password). There are buttons for 'Save', 'Cancel', 'HTTP', 'HTTPS', 'More Options', and 'Test'. A virtual keyboard is visible at the bottom.

Deze gegevens heeft u nodig bij het invullen. De meest gemaakte fout hierbij is dat make en model vergeten worden. Hierbij moet bij Make Foscam geselecteerd worden en nadat dit gedaan is kunt u bij model het juiste model selecteren in het instellingen stalzicht bestand ziet u welk model geschikt is voor uw camera.

De meest gemaakte fouten zijn dat het type niet goed ingevuld staat, de punten vergeten worden bij host / IP of dat er bij pswd een tyfout gemaakt word. Controleer dit goed voordat u contact opneemt met StalZicht.

Druk op Test om te controleren of u beeld krijgt.

Druk hierna op save om de instellingen te bewaren!

Stap 10: Meerdere camera's

Nadat u bij stap 9 op save hebt gedrukt kunt u met het "add camera" meerdere camera's toevoegen of op back te drukken als u reeds alle camera's toegevoegd heeft.